

**REDMOND**

Пылесос-робот  
VR1321S



РУКОВОДСТВО ПО ЭКСПЛУАТАЦИИ

RUS ..... 13

KAZ ..... 20

Приложение REDMOND Robot / REDMOND Robot қосымшасы

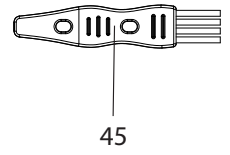
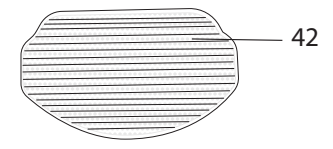
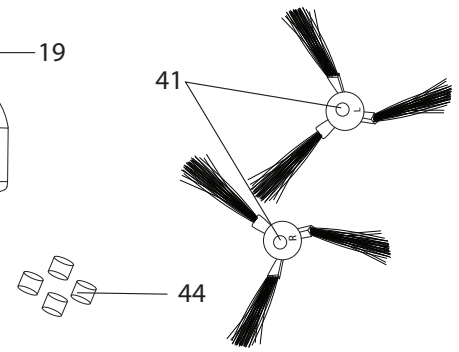
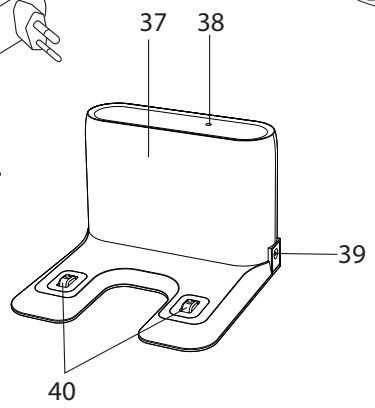
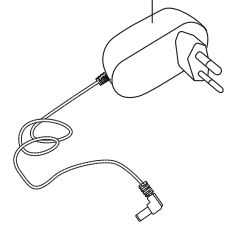
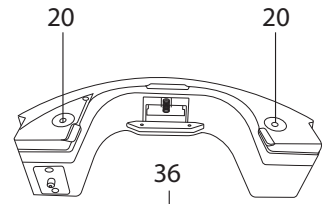
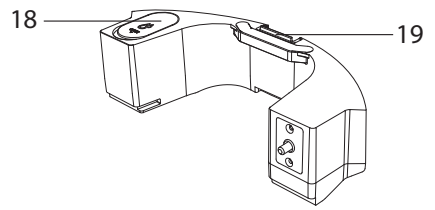
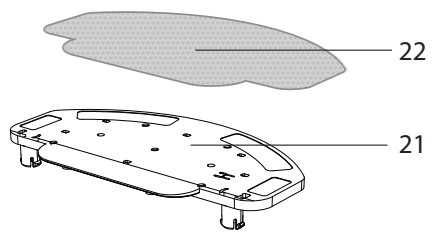
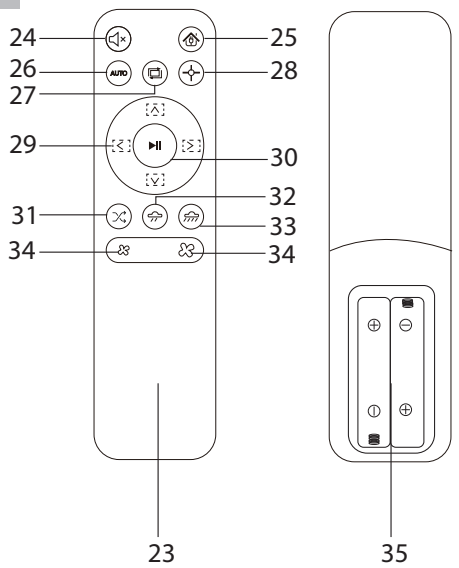


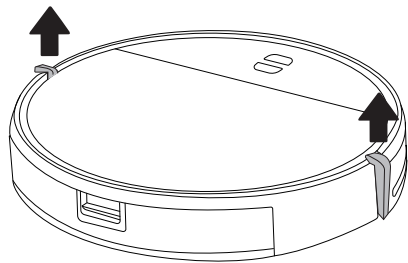
## СОДЕРЖАНИЕ

МЕРЫ БЕЗОПАСНОСТИ.....	13
Технические характеристики .....	15
Комплектация.....	15
Устройство модели.....	15
I. ПЕРЕД НАЧАЛОМ ИСПОЛЬЗОВАНИЯ .....	16
II. ЭКСПЛУАТАЦИЯ ПРИБОРА .....	16
Сборка .....	16
Зарядка аккумулятора.....	16
Дистанционное управление прибором через приложение REDMOND Robot .....	16
Использование .....	17
Выбор режима работы с помощью пульта ДУ.....	17
Отключение звуковых сигналов.....	18
Функция планирования уборки.....	18
III. УХОД ЗА ПРИБОРОМ .....	18
Хранение и транспортировка .....	18
IV. ПЕРЕД ОБРАЩЕНИЕМ В СЕРВИС-ЦЕНТР .....	18
V. ГАРАНТИЙНЫЕ ОБЯЗАТЕЛЬСТВА .....	19

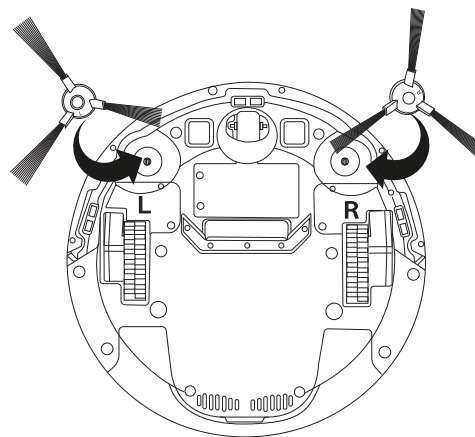


A1



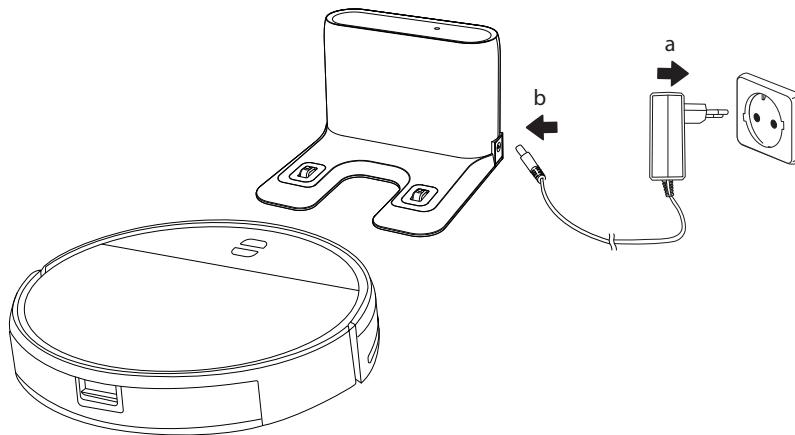


1



2

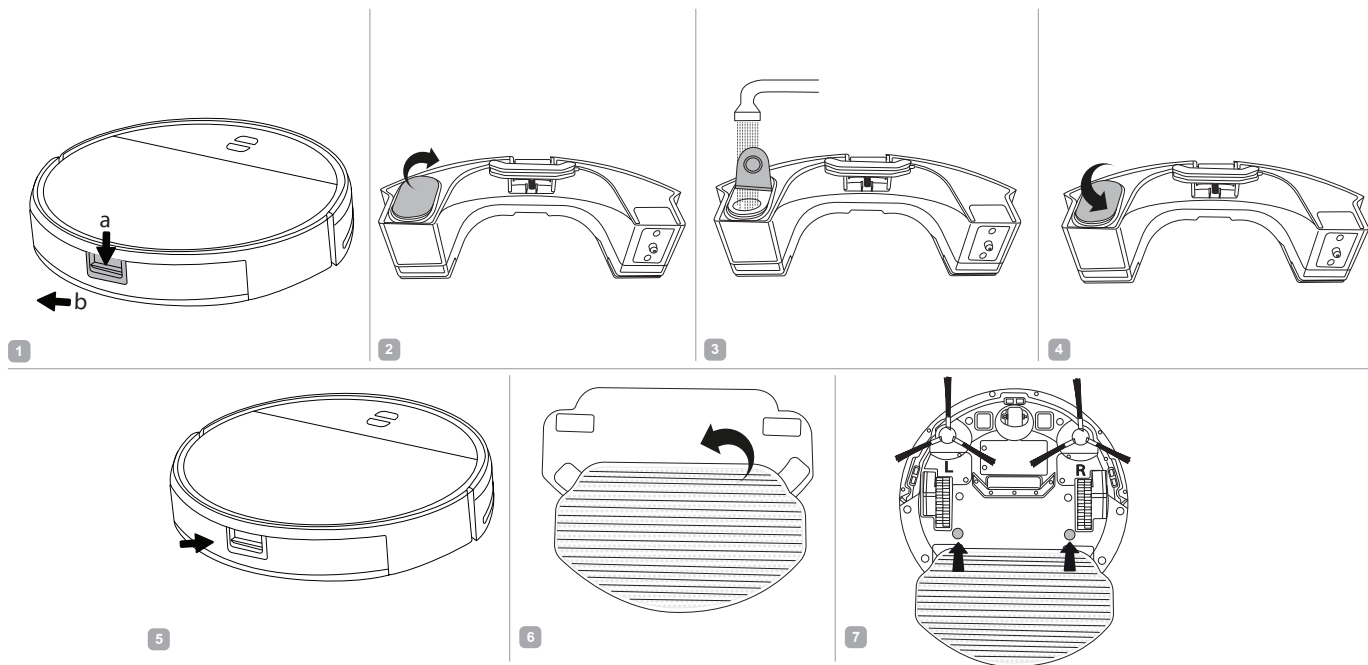
A2



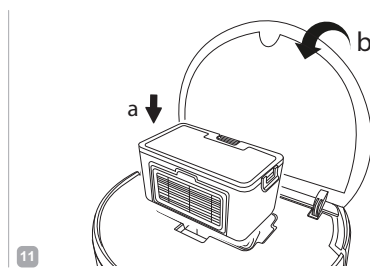
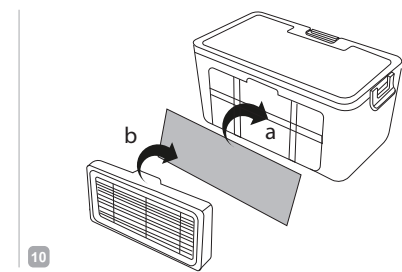
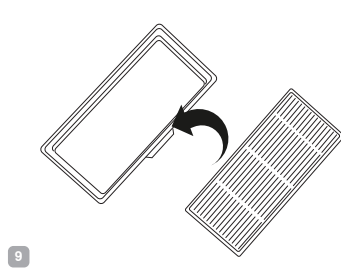
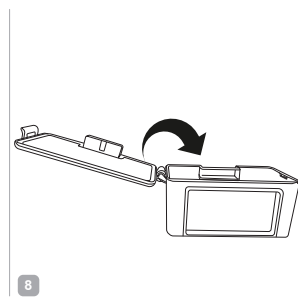
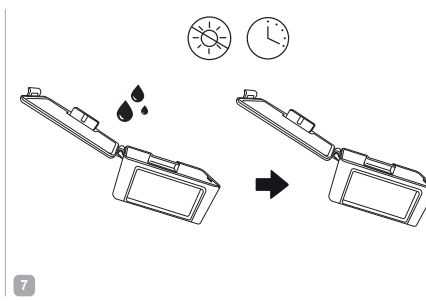
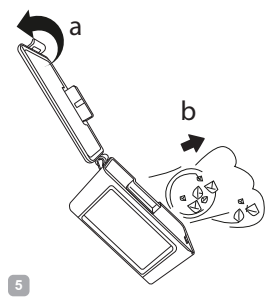
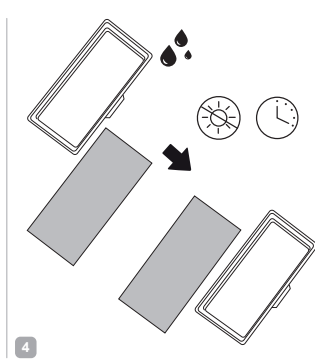
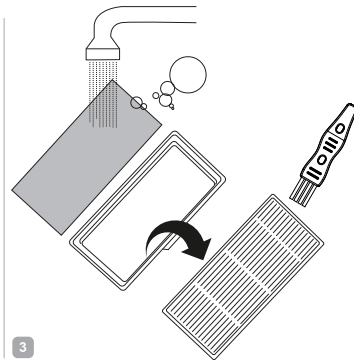
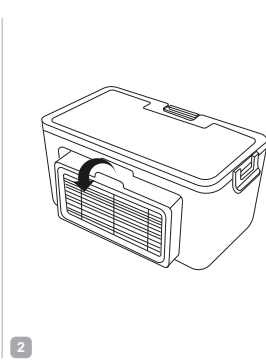
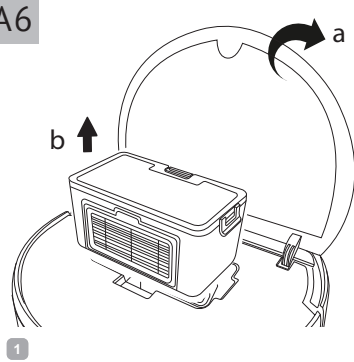
A3

A4



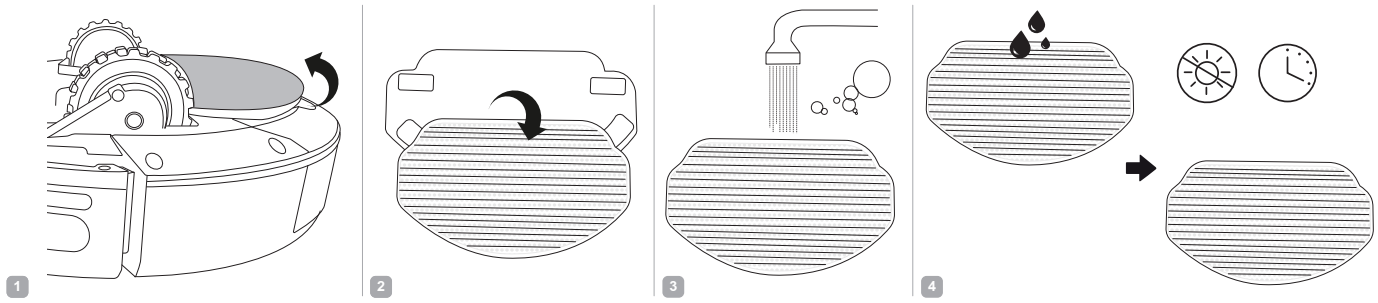


A6

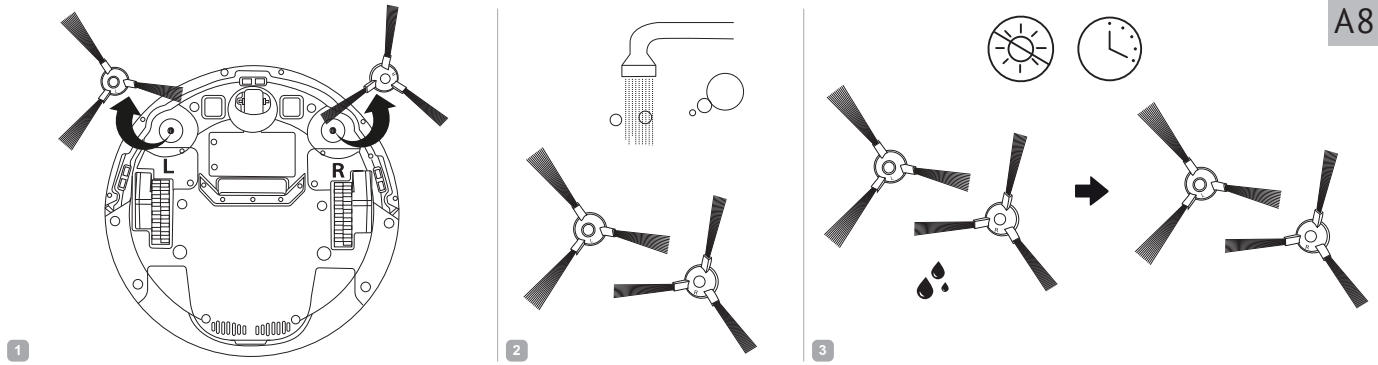




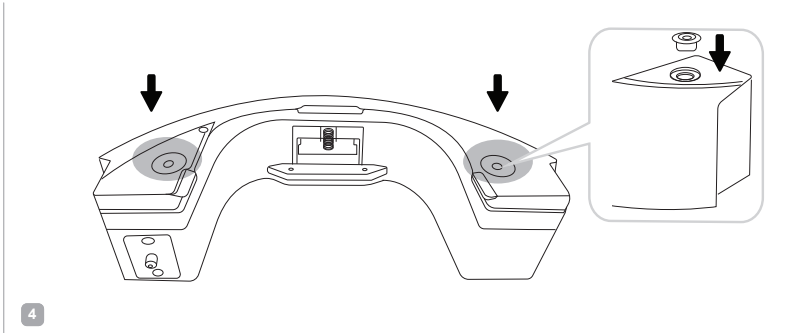
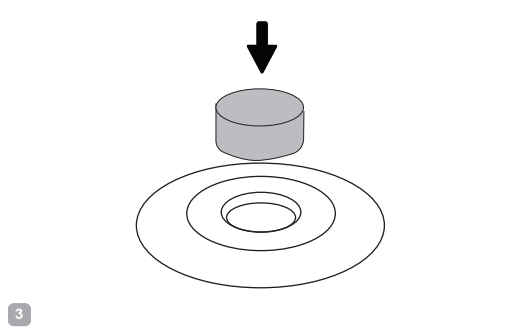
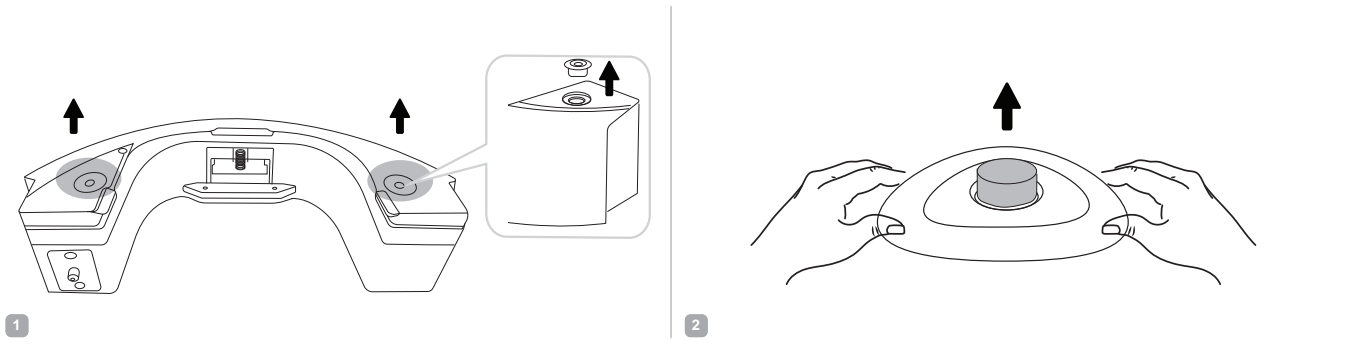
A7

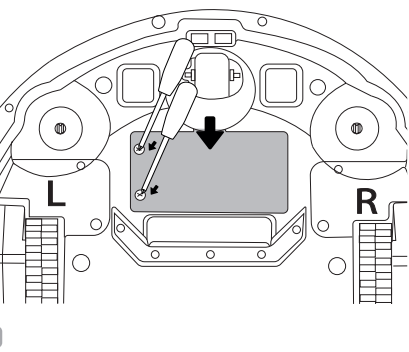
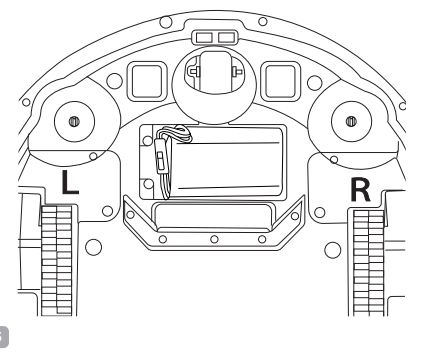
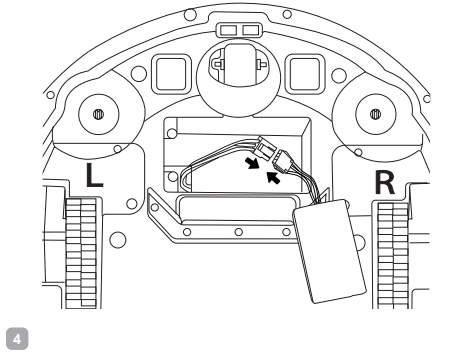
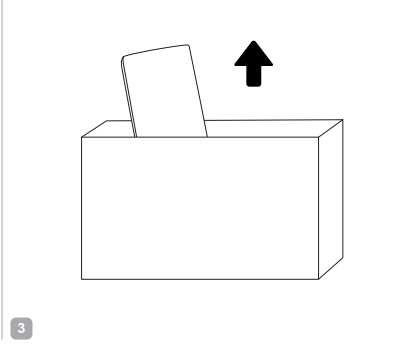
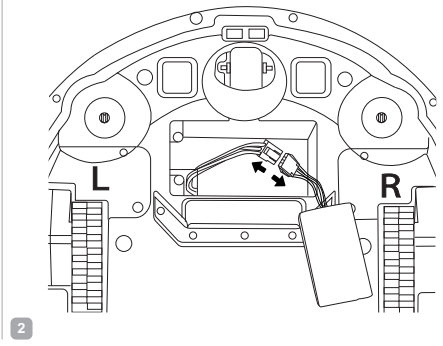
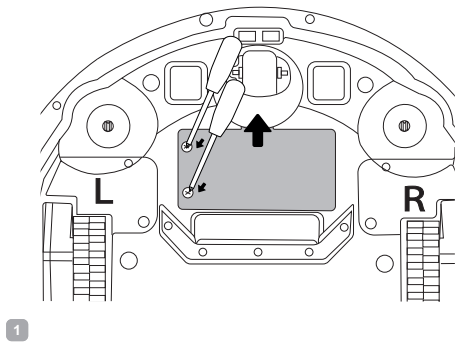


A8

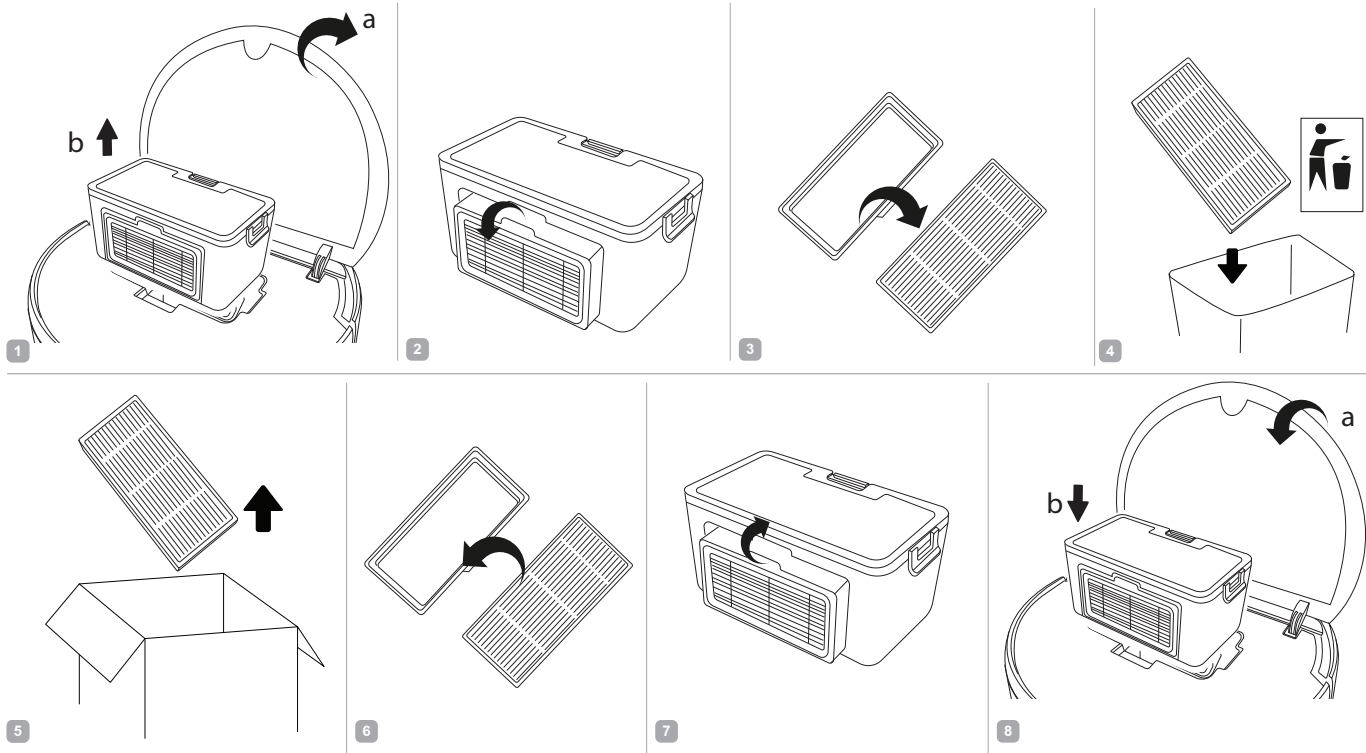


A9





A11



## УВАЖАЕМЫЙ ПОКУПАТЕЛЬ!

Благодарим вас за то, что отдали предпочтение бытовой технике REDMOND.


REDMOND – это качество, надежность и неизменно внимательное отношение к потребностям клиентов. Надеемся, что вам понравится продукция компании и вы также будете выбирать наши изделия в будущем.

Пылесос-робот VR1321S – это электронный прибор, предназначенный для уборки помещения с возможностью дистанционного управления через приложение REDMOND Robot.

*Хотите узнать больше? Посетите наш сайт [www.redmond.company](http://www.redmond.company).*

Здесь вы найдете актуальную информацию о предлагаемой технике REDMOND и ожидаемых новинках, сможете получить консультацию онлайн, а также заказать продукцию REDMOND и оригинальные аксессуары к ней в нашем интернет-магазине.

**Служба поддержки пользователей REDMOND в России: 8-800-600-90-21 (звонок по России бесплатный).**

 *Прежде чем использовать данное изделие, внимательно прочитайте руководство по эксплуатации и сохраните его в качестве справочника. Правильное использование прибора значительно продлит срок его службы.*

**Меры безопасности и инструкции, содержащиеся в данном руководстве, не охватывают все возможные ситуации, которые могут возникнуть в процессе эксплуатации прибора. При работе с устройством пользователь должен руководствоваться здравым смыслом, быть осторожным и внимательным.**

## МЕРЫ БЕЗОПАСНОСТИ

- Производитель не несет ответственности за повреждения, вызванные несоблюдением требований по технике безопасности и правил эксплуатации изделия.
- Данный электроприбор предназначен для использования в бытовых условиях и может применяться в квартирах, загородных домах или в других подобных условиях непромышленной эксплуатации. Промышленное или любое другое нецелевое использование устройства будет считаться нарушением условий надлежащей эксплуатации изделия. В этом случае производитель не несет ответственности за возможные последствия.

- Перед подключением устройства к электросети проверьте, совпадает ли ее напряжение с номинальным напряжением адаптера прибора (см. технические характеристики или заводскую табличку изделия).
- Разрешается использовать прибор только с адаптером, входящим в комплект поставки.
- Используйте прибор только по назначению. Использование прибора в целях, отличающихся от указанных в данном руководстве, является нарушением правил эксплуатации.
- Используйте удлинитель, рассчитанный на потребляемую мощность прибора, – несоответствие параметров может привести к короткому замыканию или возгоранию кабеля.
- Не протягивайте шнур электропитания в дверных проемах или вблизи источников тепла. Следите за тем, чтобы электрошнур не перегибался и не соприкасался с острыми предметами, углами и кромками мебели.

**STOP** *ПОМНИТЕ: случайное повреждение кабеля электропитания может привести к неполадкам, которые не соответствуют условиям гарантии, а также к поражению электротоком. При повреждении шнура питания его замену, во избежание опасности, должен производить изготовитель, сервисная служба или аналогичный квалифицированный персонал.*

- Перед очисткой прибора убедитесь, что он отключен от электросети. Извлекайте адаптер сухими руками, удерживая его за корпус, а не за провод. Строго следуйте инструкциям по очистке прибора.
- STOP** *ЗАПРЕЩАЕТСЯ погружать корпус прибора в воду или помещать его под струю воды!*
- Переносите прибор, удерживая его двумя руками за корпус.

- Не устанавливайте на прибор посторонние предметы, не садитесь и не вставайте на прибор.
- STOP *Берегите глаза от воздействия инфракрасного излучения. Не направляйте излучатель пульта дистанционного управления в сторону глаз.*
- Не допускайте попадания посторонних предметов в моторный отсек прибора. Не закрывайте отверстия на днище прибора. Их блокировка может привести к повреждению двигателя.
- Запрещена эксплуатация прибора в следующих случаях:
  - В помещениях с повышенной влажностью. Существует опасность короткого замыкания, выхода из строя двигателя.
  - На открытом воздухе – попадание влаги или посторонних предметов внутрь корпуса устройства может привести к его серьезным повреждениям.
  - Вблизи токсичных и легко воспламеняющихся веществ, в помещениях с высокой концентрацией паров горючих веществ (краски, растворителя и т.п.) или горючей пыли. Существует опасность взрыва или пожара.
- Запрещено всасывать раскаленную или остывшую золу, угли, а также непогашенные окурки от сигарет, тлеющий или горящий мусор. Засорение может привести к возгоранию.
- Запрещено всасывать любые жидкости, а также убирать влажные поверхности – мокрые полы или ковры. Попадание влаги внутрь может привести к серьезной поломке пылесоса.
- Запрещено всасывать порошки для заправки картриджей (тонеров) копировальных аппаратов и принтеров, муку и другие мелкодисперсные сыпучие вещества, а также строительную пыль, частицы штукатурки, гипса, бетона или цемента. Существует опасность засорения фильтров или повреждения двигателя.
- Запрещено всасывать острые предметы: гвозди, битое стекло и т. п. Возможно повреждение пылесборника и фильтров.
- Запрещено использование прибора для очистки мебели. Использование на мягкой неровной поверхности или падение с предмета мебели могут привести к некорректной работе прибора или поломке. Не рекомендуется использование прибора на коврах с длинным ворсом (длиннее 1 см).
- Не используйте прибор для уборки слишком светлых или слишком темных поверхностей, полов и напольных покрытий со сложным, пестрым узором, так как это может привести к некорректной работе датчиков прибора, что не будет являться неисправностью.
- Прибор не предназначен для использования лицами (включая детей) с пониженными физическими, психическими или умственными способностями или при отсутствии у них опыта или знаний, если они не находятся под контролем или не проинструктированы об использовании прибора лицом, ответственным за их безопасность. Дети должны находиться под присмотром для недопущения игры с прибором.
- Запрещены самостоятельный ремонт прибора или внесение изменений в его конструкцию. Ремонт прибора должен производиться исключительно специалистом авторизованного сервис-центра. Не профессионально выполненная работа может привести к поломке прибора, травмам и повреждению имущества.

STOP

**ВНИМАНИЕ!** *Запрещено использование прибора при любых неисправностях.*

## Технические характеристики












Модель.....	VR1321S
Тип прибора.....	пылесос-робот
Мощность.....	20 Вт
Тип аккумулятора.....	Li-ion
Напряжение аккумулятора.....	14,4 В ===
Емкость аккумулятора.....	2600 мА*ч
Входное напряжение сетевого адаптера.....	100–240 В~, 50/60 Гц, 350 мА
Выходное напряжение сетевого адаптера.....	19 В ===, 600 мА
Защита от поражения электотоком.....	класс II
Мощность всасывания.....	1,4 кПа
Выпускной фильтр.....	HEPA
Емкость контейнера-пылесборника.....	200 мл
Емкость контейнера для влажной уборки.....	230 мл
Уровень шума.....	<65 дБ
Время непрерывной работы.....	до 160 минут
Время полной зарядки.....	4–5 часов
Количество режимов уборки.....	4
Пульт ДУ.....	есть
Источник питания пульта ДУ.....	2 × LR03 (AAA)
Индикация.....	светодиодная, звуковая
Датчики определения ступеней/препятствий.....	15
Возвращение на зарядную станцию.....	автоматическое
Автоотключение.....	при отрыве от поверхности
Функция планирования уборки.....	есть
Возможность влажной уборки.....	есть
Габаритные размеры (Ш × В × Г).....	293 × 76 × 293 мм
Вес нетто.....	2,8 кг


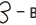
## Комплектация

Пылесос-робот.....	1 шт.
Зарядная станция.....	1 шт.
Сетевой адаптер.....	1 шт.
Пульт ДУ.....	1 шт.
Вращающаяся щетка.....	4 шт.
Контейнер для влажной уборки.....	1 шт.
Основание насадки для влажной уборки.....	1 шт.
Насадка для влажной уборки.....	2 шт.
Выпускной HEPA-фильтр.....	2 шт.
Сменные дозаторы.....	4 шт.
Щеточка для очистки.....	1 шт.
Руководство по эксплуатации.....	1 шт.
Сервисная книжка.....	1 шт.

Производитель имеет право на внесение изменений в дизайн, комплектацию, а также в технические характеристики изделия в ходе постоянного совершенствования своей продукции без дополнительного уведомления об этих изменениях. В технических характеристиках допускается погрешность ±10%.

## Устройство модели (схема А1, стр. 3–4)

1. Передний бампер
2. Кнопка  – начало/окончание работы
3. Кнопка  – возвращение на зарядную станцию
4. Индикатор подключения
5. Крышка отсека пылесборника
6. Крышка пылесборника
7. Кнопка извлечения пылесборника
8. Пылесборник
9. Отсек пылесборника
10. Держатель HEPA-фильтра
11. HEPA-фильтр
12. Поролоновый фильтр
13. Контакты для установки на зарядную станцию
14. Переднее колесо
15. Вращающиеся щетки
16. Боковые колеса с механизмом автоотключения при отрыве от поверхности
17. Контейнер для влажной уборки
18. Отверстие для залива воды
19. Кнопка извлечения контейнера для влажной уборки
20. Дозаторы
21. Основание насадки для влажной уборки
22. Насадка для влажной уборки
23. Пульт дистанционного управления
24. Кнопка  – отключение звуковых сигналов
25. Кнопка  – возвращение на зарядную станцию
26. Кнопка **AUTO** – режим уборки «зигзаг»
27. Кнопка  – режим уборки углов
28. Кнопка  – быстрая уборка фиксированной области
29. Кнопки  – выбор направления движения
30. Кнопка  – начало/окончание работы
31. Кнопка  – режим случайного направления движения
32. Кнопка  – уменьшение уровня подачи воды
33. Кнопка  – увеличение уровня подачи воды

34. Кнопки  и  – выбор мощности всасывания
35. Отсек для элементов питания
36. Сетевой адаптер
37. Зарядная станция
38. Индикатор зарядной станции
39. Гнездо для подключения сетевого адаптера
40. Контакты для зарядки пылесоса-робота
41. Сменные вращающиеся щетки
42. Сменная насадка для влажной уборки
43. Сменный HEPA-фильтр
44. Сменные дозаторы
45. Щеточка для очистки

## I. ПЕРЕД НАЧАЛОМ ИСПОЛЬЗОВАНИЯ


Аккуратно достаньте изделие и его комплектующие из коробки. Удалите все упаковочные материалы и рекламные наклейки.

 *Обязательно сохраните на месте предупреждающие наклейки, наклейки-указатели (при наличии) и табличку с серийным номером изделия на его корпусе!*

*После транспортировки или хранения при низких температурах необходимо выдержать прибор при комнатной температуре не менее 2 часов перед включением.*


Корпус прибора и все съемные части протрите влажной тканью. Тщательно просушите все элементы прибора перед использованием.

Установите элементы питания (не входят в комплект) в пульт дистанционного управления, соблюдая полярность.

 *При установке элементов питания руки и устройство должны быть сухими.*

## II. ЭКСПЛУАТАЦИЯ ПРИБОРА

**Сборка** (схема [A2](#), стр. 5)

 *Пristупая к сборке прибора, убедитесь, что он выключен, а зарядная станция отключена от сети электропитания.*


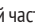
Удалите защитные вставки между корпусом и передним бампером. Установите щетки строго в соответствии с маркировкой, указанной на них: R – в отверстие R, L – в отверстие L.

### Зарядка аккумулятора

Перед началом использования прибора следует полностью зарядить аккумулятор (см. схему [A3](#), стр. 5).


1. Подключите зарядную станцию прибора к электросети и установите ее вплотную к стене, загорится индикатор зарядной станции. Если установка непосредственно у стены невозможна, установите станцию на любую ровную поверхность. В радиусе двух


метров от зарядной станции должны отсутствовать любые помехи, чтобы обеспечить беспрепятственное возвращение пылесоса-робота на станцию для подзарядки.

2. Нажмите и удерживайте кнопку , прозвучит звуковой сигнал, индикатор кнопки загорится зеленым цветом.
3. Установите прибор на зарядную станцию так, чтобы контакты на нижней части корпуса прибора совпали с контактами на зарядной станции, индикатор кнопки  будет мигать зеленым цветом. Время полной зарядки аккумулятора составляет 4–5 часов.

 *Перед первым использованием рекомендуется заряжать аккумулятор в течение 12 часов для продления срока его службы.*

4. После того как прибор полностью зарядится, индикатор кнопки  будет гореть зеленым цветом постоянно.

 *Максимальное время непрерывной работы прибора составляет 160 минут в зависимости от типа напольного покрытия и расположения мебели в зоне уборки.*

 **ВНИМАНИЕ!** *Для корректной работы зарядная станция должна быть подключена к электросети.*


*Когда уровень заряда аккумулятора опускается до критического уровня, прибор автоматически возвращается на зарядную станцию. Если по каким-то причинам прибор не смог вернуться на станцию для подзарядки и полностью разрядился, поместите его на станцию вручную так, чтобы контакты на приборе и зарядной станции совместились.*

*Перед длительным хранением рекомендуется полностью зарядить аккумулятор прибора.*

### Дистанционное управление прибором через приложение REDMOND Robot

Приложение REDMOND Robot позволяет вам управлять прибором дистанционно с помощью смартфона или планшета.

1. Загрузите приложение REDMOND Robot из магазина приложений App Store или Google Play (в зависимости от операционной системы используемого устройства) на свой смартфон или планшет.

 *Минимальную поддерживаемую версию операционной системы уточните на официальном сайте компании [www.redmond.com.ru](http://www.redmond.com.ru) или в описании к приложению в магазинах App Store и Google Play.*

2. Запустите приложение REDMOND Robot, создайте аккаунт и следуйте появляющимся подсказкам.
3. Добавьте устройство в приложение, нажав на значок «+» и отсканировав QR-код:





- Во время подключения индикатор подключения будет мигать.
- В случае успешного соединения индикатор подключения будет гореть постоянно.


 Для подключения к приложению прибор должен находиться в зоне действия сети Wi-Fi. Пылесос не должен находиться на зарядной станции.


Теперь вы можете управлять прибором дистанционно. Функционал приложения расширен, по сравнению с пультом ДУ.



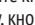

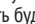

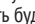
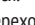

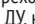
### Использование




Перед началом уборки уберите с пола все провода, сумки, обувь, детские игрушки и другие предметы, которые могут помешать движению прибора или которые он может случайно повредить или опрокинуть в процессе уборки. Поднимите стулья, занавески и шторы, чтобы обеспечить пылесосу-роботу беспрепятственное перемещение по помещению. Если в помещении, в котором используется прибор, есть хрупкие, легко бьющиеся предметы или горят свечи, убедитесь, что они не находятся на полу или не установлены на мебели, которую прибор может случайно опрокинуть в процессе уборки (см. схему А4, стр. 6).

- Если необходимо провести влажную уборку, наполните контейнер чистой холодной водой через специальное отверстие (см. схему А5, стр. 7). Перед первым использованием прополощите и отожмите насадку для влажной уборки – так она лучше впитает воду, которая будет подаваться из контейнера. Закрепите насадку на основании. Установите штыри, расположенные на основании насадки, в отверстия на днище пылесоса и слегка надавите на основание до щелчка. Чтобы снять насадку, аккуратно потяните основание за выступающий край.




 Не используйте контейнер для влажной уборки с водой без насадки для влажной уборки! Наполняйте контейнер только водопроводной водой, не добавляйте в воду и не используйте химические моющие средства во избежание засорения дозаторов. Не используйте насадку для влажной уборки на ковровых покрытиях – она будет мешать движению пылесоса. Не оставляйте без присмотра прибор, когда он выполняет влажную уборку. Вода будет подаваться на насадку даже в случае затруднения движения прибора, что может привести к отсыреванию напольного покрытия.

 Всегда выливайте воду из контейнера для влажной уборки после его использования во избежание протечек.

- Нажмите кнопку  на корпусе прибора либо кнопку  на пульте ДУ. Прибор начнет работу, кнопка  будет гореть зеленым цветом постоянно.
- При необходимости измените режим работы (см. раздел «Выбор режима работы»).
- С помощью кнопок  и  установите одну из трех мощностей всасывания. При нажатии кнопки  мощность будет уменьшаться, при нажатии кнопки  – увеличиваться.
- Для перехода в режим ожидания нажмите кнопку  на приборе либо кнопку  на пульте ДУ, кнопка  будет мигать зеленым цветом. В режиме ожидания уборка не происходит.

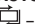
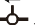

- Чтобы перевести прибор в спящий режим, нажмите и удерживайте кнопку , пока не прозвучит звуковой сигнал и индикатор кнопки не погаснет. В спящем режиме прибор не будет реагировать на команды с пульта ДУ. Для выхода из спящего режима нажмите и удерживайте кнопку , прозвучит звуковой сигнал, кнопка  снова будет гореть зеленым цветом.

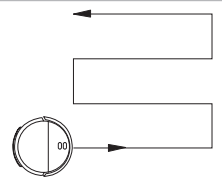
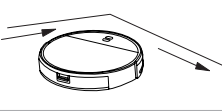
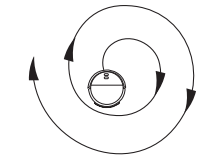
 При бездействии в течение 10 минут прибор переходит в спящий режим автоматически.

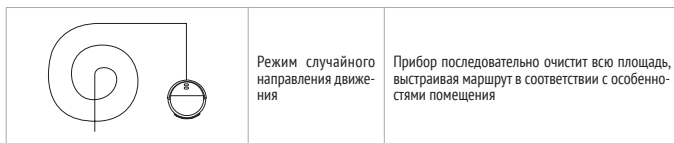
- По окончании работы прибор вернется на зарядную станцию. Вы также можете нажать кнопку  на пульте ДУ либо кнопку  на корпусе прибора, чтобы вернуть прибор на зарядную станцию принудительно, индикатор кнопки  будет гореть желтым цветом.

### Выбор режима работы с помощью пульта ДУ

Вы можете выбирать режимы работы с помощью соответствующих кнопок на пульте ДУ в режиме ожидания либо непосредственно во время работы прибора:

- кнопка **AUTO** – режим уборки «зигзаг»;
- кнопка  – режим уборки углов;
- кнопка  – уборка фиксированной области;
- кнопка  – режим случайного направления движения.

	Режим «зигзаг»	Прибор движется по зигзагообразной траектории
	Режим уборки углов	Прибор движется вдоль стен и препятствий, очищая помещение по периметру
	Уборка фиксированной области	Прибор движется по спирали, постепенно расширяя траекторию, затем возвращается на исходную позицию. Для уборки особенно пыльного места



Для ручного управления прибором в режиме ожидания или во время работы в одном из автоматических режимов нажимайте и удерживайте кнопки выбора направления движения:

- ▲ – движение прямо. Прибор будет двигаться прямо, пока вы удерживаете кнопку;
- ◀ – поворот налево. Прибор будет двигаться влево вокруг своей оси, пока вы удерживаете кнопку;
- ▶ – поворот направо. Прибор будет двигаться вправо вокруг своей оси, пока вы удерживаете кнопку;
- ▼ – поворот назад. Прибор развернется на 180°.

### Отключение звуковых сигналов

Вы можете включать/отключать звуковые сигналы. Для этого во время уборки нажимайте кнопку .

### Функция планирования уборки

Доступна в приложении REDMOND Robot.

## III. УХОД ЗА ПРИБОРОМ



Для обеспечения максимальной эффективности работы рекомендуется проводить полную очистку прибора раз в две недели. Пылесборник очищайте после каждого использования.

Перед очисткой прибора убедитесь, что он отключен. Протирайте корпус прибора и зарядную станцию влажной мягкой тканью. НЕ МОЧИТЕ!



**ЗАПРЕЩАЕТСЯ** помещать корпус прибора под струю воды или погружать в воду. Не используйте при очистке прибора абразивные и химически агрессивные средства, губки с жестким покрытием.

Порядок очистки пылесборника и HEPA-фильтра см. на схеме **A6** (стр. 8).

Порядок очистки насадки и контейнера для влажной уборки см. на схеме **A7** (стр. 9).

Порядок очистки щеток см. на схеме **A8** (стр. 9). Тщательно просушите перед использованием!

Щетки прибора, насадка и контейнер для влажной уборки могут быть очищены в проточной воде. При необходимости используйте мягкое моющее средство. Тщательно просушите перед использованием!

Порядок замены дозаторов см. на схеме **A9** (стр. 10).



Периодически проверяйте движущиеся части прибора на наличие загрязнения, блокировка налипшим мусором может привести к их поломке!



Аккумулятор необходимо утилизировать в соответствии с местной программой по переработке отходов. Проявите заботу об окружающей среде: не выбрасывайте такие изделия вместе с обычным бытовым мусором.



Не промывайте выпускной HEPA-фильтр – это может вывести его из строя.

Ресурс работы HEPA-фильтра составляет не более 12 месяцев.


### Хранение и транспортировка

Перед хранением и повторной эксплуатацией очистите все части прибора. Храните прибор в сухом вентилируемом месте вдали от нагревательных приборов и попадания прямых солнечных лучей.

При транспортировке и хранении запрещается подвергать прибор механическим воздействиям, которые могут привести к повреждению прибора и/или нарушению целостности упаковки. Необходимо беречь упаковку прибора от попадания воды и других жидкостей.

## IV. ПЕРЕД ОБРАЩЕНИЕМ В СЕРВИС-ЦЕНТР

Неисправность	Возможные причины	Способ устранения
Прибор не включается	Аккумулятор прибора разряжен	Полностью зарядите аккумулятор (см. раздел «Зарядка аккумулятора»)
Кнопка  горит красным цветом		
Уборка в установленное время не происходит	Отсутствует напряжение в электросети или розетка неисправна	Проверьте наличие напряжения в электросети или подключите прибор к исправной розетке
Аккумулятор прибора не заряжается	Сетевой адаптер прибора не подключен к электросети	Проверьте правильность подключения сетевого адаптера
	Прибор установлен на зарядную станцию некорректно	Установите прибор на зарядную станцию так, чтобы контакты на нижней части корпуса прибора совпали с контактами на зарядной станции
Аккумулятор слишком быстро разряжается	Засорены фильтры, основная или вращающиеся щетки	Удалите засоры, проведите очистку прибора в соответствии с рекомендациями раздела «Уход за прибором»
Кнопка  мигает красным цветом, звучит один звуковой сигнал	Ошибка переднего багнера, движение прибора заблокировано	Не преграждайте прибору путь, не используйте прибор в слишком тесном пространстве
Кнопка  мигает красным цветом, звучат два звуковых сигнала	Произошел отрыв колес от поверхности	Установите прибор на ровную поверхность и включите повторно

Неисправность	Возможные причины	Способ устранения
Кнопка  мигает красным цветом, звучат четыре звуковых сигнала	Вращение колес затруднено, прибор застрял	Проверьте колеса прибора, не давите на прибор, не кладите что-либо на прибор
Боковые щетки не вращаются	Щетки загрязнены налипшим мусором	Проверьте щетки, удалите налипший мусор (см. раздел «Уход за прибором»)
Контейнер для влажной уборки наполнен водой, но насадка для влажной уборки не смачивается	Требуется заменить дозаторы	Произведите замену дозаторов согласно разделу «Уход за прибором»
Попытка синхронизации с мобильным устройством не удалась	Отсутствует подключение по сети Wi-Fi	Проверьте корректность работы сети Wi-Fi
	Отключен интернет на мобильном устройстве	Включите интернет на мобильном устройстве
Прибор издает сильный шум	Пылесборник переполнен	Проведите очистку пылесборника
Прибор работает, но не реагирует на команды с пульта ДУ	ИК-сигнал от пульта ДУ не доходит до пылесоса	Сократите расстояние между пультом ДУ и прибором
	ИК-приемник прибора повернут в другую сторону либо на пути сигнала встречаются препятствия	Измените направление сигнала
Движение прибора нарушено	Емкость элементов питания пульта ДУ иссякла	Замените элементы питания (см. раздел «Перед началом использования»)
	ИК-приемник и датчики прибора загрязнены	Протрите боковые стороны корпуса прибора влажной мягкой тканью
Прибор не приступает к уборке или движется некорректно	Пылесос выполняет уборку слишком темного покрытия	Остановите пылесос и переместите его на более светлый участок пола
	Пылесос выполняет уборку покрытия, которое сильно отражает свет	Закройте шторы, чтобы препятствовать попаданию яркого солнечного света в помещение. Произведите уборку при менее ярком освещении

 В случае если неисправность устранить не удалось, обратитесь в авторизованный сервисный центр.

Запчасти для постгарантийного ремонта можно найти на сайте <https://redmondsale.com>

## V. ГАРАНТИЙНЫЕ ОБЯЗАТЕЛЬСТВА

На данное изделие предоставляется гарантия сроком на 12 месяцев с момента его приобретения. В течение гарантийного периода изготовитель обязуется устранить путем ремонта, замены деталей или замены всего изделия любые заводские дефекты. Гарантия вступает в силу только в том случае, если дата покупки подтверждена печатью магазина и подписью продавца на оригинальном гарантийном талоне. Настоящая гарантия признается лишь в том случае, если изделие применялось в соответствии с руководством по

эксплуатации, не ремонтировалось, не разбиралось и не было повреждено в результате неправильного обращения с ним, а также сохранена полная комплектность изделия. Данная гарантия не распространяется на естественный износ изделия и расходные материалы (фильтры, аккумуляторные источники питания и т. д.).

Срок службы изделия и срок действия гарантийных обязательств на него исчисляются со дня продажи или с даты изготовления изделия (в случае, если дату продажи определить невозможно).

Дату изготовления прибора можно найти в серийном номере, расположенном на идентификационной наклейке на корпусе изделия. Серийный номер состоит из 13 знаков. 4-й и 5-й знаки обозначают месяц, 6-й и 7-й – год выпуска устройства.


0	0	0	1	1	2	2	3	3	3	3	3	3
---	---	---	---	---	---	---	---	---	---	---	---	---

1 – месяц производства (01 – январь, 02 – февраль ... 12 – декабрь)  
 2 – год производства (21 – 2021 г., 22 – 2022 г. ... 30 – 2030 г.)  
 3 – серийный номер модели

Производителем установлен срок службы прибора – 3 года со дня его приобретения. Срок действителен при условии, что эксплуатация изделия производится в соответствии с данным руководством и применимыми техническими стандартами.




Упаковку, руководство пользователя, а также сам прибор необходимо утилизировать в соответствии с местной программой по переработке отходов. После окончания срока службы не выбрасывайте прибор вместе с бытовыми отходами. Передайте его в специализированный пункт для дальнейшей утилизации. Проявите заботу об окружающей среде. Отходы, образующиеся при утилизации изделий, подлежат обязательному сбору с последующей утилизацией в установленном порядке и в соответствии с действующими требованиями и нормами отраслевой нормативной документации, в том числе в соответствии с СанПиН 2.1.7.1322-03 «Гигиенические требования к размещению и обезвреживанию отходов производства и потребления».

 Осы бұйымды пайдаланудың алдында оны пайдалану бойынша нұсқаулықты мұқият оқыңыз және анықтамалық ретінде сақтап қойыңыз. Аспапты дұрыс пайдалансаңыз, оның қызмет ету мерзімі көпке ұзарады.

Бұл нұсқаулықтағы қауіпсіздік шаралары мен нұсқаулар құралды қолдану кезінде туындауы мүмкін барлық жағдайларды қамтымайды. Бұл құрылғымен жұмыс кезінде қолданушы ақылға сүйеніп, абай әрі мұқият болуы тиіс.

## ҚАУІПСІЗДІК ШАРАЛАРЫ


- Өндіруші қауіпсіздік техникасы талаптарын және бұйымды пайдалану ережелерін ұстанбаудан туындаған зақымдар үшін жауап бермейді.
- Бұл электр аспап тұрмыстық жағдайларда қолдан-арналған құрылғы болып табылады және пәтерлерде, қала сыртындағы үйлерде немесе өнеркәсіптік емес пайдаланудың басқа жағдайларында қолданыла алады. Құрылғыны өнеркәсіптік немесе кез келген басқа мақсатсыз пайдалану бұйымды дұрыс пайдалану шарттарын бұзу болып табылады. Бұл жағдайда өндіруші ықтимал салдарлар үшін жауап бермейді.
- Құрылғыны электр желісіне қосар алдында оның кернеуі қоректену адаптері аспаптың номиналды кернеуіне сәйкес келетінін тексеріңіз (бұйымның техникалық сипаттамалары немесе зауыттық кестесін қараңыз).
- Аспапты жеткізу жиынтығына кіретін, адаптермен ғана қолдануға рұқсат етіледі.
- Құрылғыны тек қана мақсаты бойынша пайдаланыңыз. Құрылғыны осы нұсқаулықта көрсетілгеннен басқа мақсаттарда пайдалану қолдану нұсқауларының бұзылуы болып табылады.
- Аспаптың тұтынылатын қуатына арналған ұзартқышты пайдаланыңыз. Бұл талапты ұстанбау қысқа тұйықталуға немесе кабельдің тұтануына әкеліп соқтыруы мүмкін.
- Электр қуатын беретін сымды есік немесе жылу көзіне жақын жерде тартпаңыз. Электр сымы үшкір заттарға, жиһаздың бұрыштары мен жиектеріне тиіп тұрмауын қадағалаңыз.

 **ЕСТЕ САҚТАҢЫЗ:** электр қоректену кабелін кездейсоқ зақымдасаңыз, кепілдік шарттарына сәйкес келмейтін ақауларға, сонымен қатар электр тоғының соғуына әкеліп соқтыруы мүмкін. Зақымданған электр бауы сервис-орталықта жылдам ауыстыруды талап етеді.

- Пайдаланудағы үзілістер кезінде, сонымен қатар тазалау кезінде аспапты электр желісінен өшіріп отырыңыз. Адаптері емес, штепсерден ұстап тұрып, құрғақ қолмен алыңыз. Аспапты тазалау бойынша нұсқаулықтарды қатаң ұстаныңыз.

 **Аспап тіреуіш және корпусын суға батыруға ТЫЙЫМ САЛЫНАДЫ!**

- Аспапты корпусынан екі қолмен ұстап тұрып тасымалдаңыз.
- Аспапқа бөгде заттарды қоймаңыз, отырмаңыз және үстіне тұрмаңыз.

 **Көзіңізді инфрақызыл сәулеленудің әсерінен қорғаңыз. Қашықтықтан басқару пультінің сәуле шығарғышын көзіңізге қарай бағыттамаңыз.**

- Құралдың мотор бөлігіне бөгде заттардың түсуіне жол бермеңіз. Сорып алатын қуыстарын жаппаңыз. Ауаны сорудың бұғаты қозғалтқыштың зақымдалуына әкелуі мүмкін.
- Құралды пайдалануға келесі жағдайларда тыйым салынады:
- Ылғалдылығы жоғары орынжайларда. Қозғалтқыштың істен шығуы, қысқа тұйықталу қаупі бар.
- Ашық ауа кезінде – бөгде заттардың құрылғы тұрқының ішіне түсуі немесе ылғалдануы оның келелі зақымдарына әкелуі мүмкін.
- Улы және тез жанғыш заттардың жанында, жанар жағар май буларының жоғары концентрациясы бар орынжайлар (сыр, еріткіш және т.с.с.) немесе жағар май шаңы. Өрт немесе жарылыс қаупі болады.
- Қызған немесе суыған күлді соруға, сондай-ақ темекінің өшпеген тұтқылдарын, бықсып немесе жанып жатқан қоқысты соруға тыйым салынады.

- Кез келген сұйықты соруға тыйым салынады, сондай-ақ ылғалды беттерді – ылғалды едендер немесе кілемдерді. Ылғалдың ішкі жағына түсуі шаңсорғыштың сынуына алып келуі мүмкін.
- Көшірме жасау аппараттары мен принтерлердің картриджеріне құюға арналған (тонерлер) ұнтақтарды, ұнды және басқа да ұсақ дисперстік заттарды, сонымен қатар құрылыс шаңын, сылау бөлшектерін, гипс, бетон немесе цементті жинауға тыйым салынады. Фильтрдің қоқыстану немесе қозғалтқыштың зақымдалу қауіпі бар.
- Аспаптың көмегімен үшкір заттарды жинауға тыйым салынады: шегелер, ұрғыш шынылар және т.б. Шаң жинағыштардың және фильтрлердің зақымдалуы мүмкін.
- Аспапты жиһазды тазалау үшін пайдалануға тыйым салынған. Жұмсақ тегіс емес бетте пайдалану немесе жиһаз бұйымынан құлауы аспаптың дұрыс жұмыс жасамауына немесе сынуына әкелуі мүмкін. Аспапты ұзын түгі бар кілемде пайдалануға ұсынылмайды (ұзақ 1 см).
- Аспапты тым ашық немесе тым қошқыл беттерді, едендер мен күрделі, ала-құла өрнегі бар едендік жабындарды тазалау үшін пайдаланбаңыз, өйткені бұл аспап датчиктерінің қате жұмыс істеуіне әкелуі мүмкін, бұл ақаулық болып табылмайтын болады.
- Бұл аспап физикалық, жүйке немесе психикалық ауытқулары бар немесе тәжірибесі мен білімі жетіспейтін адамдардың (оның ішінде балалардың) қолдануына арналмаған, мұндай тұлғалар қадағаланып, олардың қауіпсіздігі үшін жауап беретін тұлға осы аспапты қолдануға қатысты нұсқау жасалған жағдайлардан басқа. Балалардың аспаппен, оның жинақтаушыларымен, сонымен қатар зауыттық орамымен ойнауына жол бермеу мақсатында қадағалап отыру қажет. Құрылыны тазалау және қызмет көрсетуді балалар ересектердің қарауынсыз жасамауы тиіс.
- Аспапты өздігіңізбен жөндеуге немесе құрылымына өзгеріс енгізуге тыйым салынады. Қызмет көрсету және жөндеу бойынша барлық жұмыстарды авторландырылған сервис-орталық жасауы керек. Біліксіз

жасалған жұмыс аспаптың бұзылуына, жарақат пен мүлік зақымдануына әкеліп соқтыруы мүмкін.

STOP

**НАЗАР АУДАРЫҢЫЗ!** Аспапты кез келген ақауларда пайдалануға тыйым салынады.

**Техникалық сипаттамалары**














Үлгі.....	VR1321S
Аспаптың типі.....	шаңсорғыш-робот
Қуаты.....	20 Вт
Аккумулятордың түрі.....	li-ion
Аккумулятордың кернеуі.....	14,4 В ===
Аккумулятордың сыйымдылығы.....	2600 мА*ч
Желілік адаптердің кіріс кернеуі.....	100–240 В~, 50/60 Гц, 350 мА
Желілік адаптердің шығыс кернеуі.....	19 В ===, 600 мА
Токтан күйіп қалудан қорғау.....	II дәреже
Сору қуаты.....	1,4 кПа
Сүзгіштің класы.....	HEPA
Шаңға арналған контейнердің сыйымдылығы.....	200 мл
Ылғалды тазалауға арналған контейнердің сыйымдылығы.....	230 мл
Шу деңгейі.....	<65 дБ
Тоқтаусыз жұмыс уақыты.....	160 мин дейін
Толық қуаттандыру уақыты.....	4–5 сағ
Жұмыс режимдерінің саны.....	4
ҚБ пульті.....	бар
ҚБ пультінің қоректену көзі.....	2 × LRO3 (AAA)
Индикациясы.....	светодиодтік, дыбысты
Баспалдақтар/кедергілерді анықтау датчигі.....	15
Зарядтау станциясына қайта оралу.....	автоматты
Автоөшірілу.....	қабаттан алған жағдайда
Жинауды жоспарлау функциясы.....	бар
Ылғалды жинау мүмкіндігі.....	бар
Габаритті өлшемдер (ені × биіктігі × ұзындығы).....	293 × 76 × 293 мм
Таза салмақ.....	2,8 кг

**Жиынтық**

Шаңсорғыш-робот.....	1 дана
Зарядтауға арналған қосымша жабдық.....	1 дана
Желілік адаптер.....	1 дана
ҚБ пульті.....	1 дана
Айналатын щетка.....	4 дана
Ылғалды жинауға арналған контейнер.....	1 дана
Ылғалды жинауға арналған саптама негізі.....	1 дана
Ылғалды тазалауға арналған саптама.....	2 дана
Шығаратын HEPA-сүзгісі.....	2 дана
Ауыстыратын дозаторлар.....	4 дана
Тазалауға арналған қылшақ.....	1 дана
Пайдалану жөніндегі нұсқаулық.....	1 дана
Сервисті кітапша.....	1 дана

Өндіруші келесі өзгерістер туралы қосымша хабарландырусыз өз өнімдерін жетілдіру барысында дизайнға, жинақталуға, сонымен қатар бұйымның техникалық сипаттамаларына өзгерістер енгізуге құқылы. Техникалық сипаттамаларда ±10% қателікке жол берілді.


**Моделінің қондырғысы** (A1 сурет, 3–4 бет)

1. Алдыңғы бампер
2.  батырмасы – жұмыстың басталуы/аяқталуы
3.  батырмасы – зарядтау станциясына қайтару
4. Іске қосудың индикаторы
5. Шаңжинағыш бөлігінің қақпағы
6. Шаңжинағыштың қақпағы
7. Шаңжинағышты ажырату батырмасы
8. Шаңжинағыш
9. Шаңжинағыш саңылауы
10. HEPA-сүзгі ұстағышы
11. HEPA-сүзгі
12. Поролон сүзгіш
13. Зарядтау станциясына орнату үшін байланыстар
14. Алдыңғы дөңгелек
15. Айналатын щеткалар
16. Қабаттан ажыратқан кездегі автоөшірілу механизмімен жаңғы дөңгелектер
17. Ылғалды тазалауға арналған контейнер
18. Суды құюға арналған саңылау
19. Ылғалды тазалауға арналған контейнер ажырату батырмасы
20. Дозаторлар
21. Ылғалды жинауға арналған саптама негізі
22. Ылғалды жинауға арналған саптама
23. Қашықтықтан басқару құралы
24.  батырмасы – дыбыс белгілерін ажырату
25.  батырмасы – зарядтау станциясына қайтару
26. **AUTO** батырмасы – «ирек» тәртіпмесі
27.  батырмасы – жинауды жоспарлау
28.  батырмасы – тіркелген аймақты жылдам тазалау
29. , ,  батырмалары – қозғалыс бағытын таңдау
30.  батырмасы – жұмыстың басталуы/аяқталуы
31.  батырмасы – кездейсоқ бағыт режимі
32.  батырмасы – сумен жабдықтау деңгейін төмендеуі
33.  батырмасы – сумен жабдықтау деңгейін арттыру

34. ⌘ және ⌘ батырмалары – сору қуатын деңгейін таңдау
35. Қоректену элементіне арналған бөлім
36. Желілік адаптер
37. Зарядтауға арналған қосымша жабдық
38. Зарядтау станциясының индикаторы
39. Желілік адаптерді қосуға арналған ұяшық
40. Шаңсорғыш-роботты зарядтауға арналған байланыстар
41. Ауыстырмалы щеткалар
42. Ауыстырмалы ылғалды тазалауға арналған саптама
43. Ауыстырмалы HEPA-сүзгі
44. Ауыстыратын дозаторлар
45. Тазалауға арналған қылшақ

## I. АЛҒАШҚЫ ҚОСАР АЛДЫНДА


Бұйымды орамынан шығарып, барлық орау материалдары мен жарнамалық жапсырмаларды алып тастаңыз.

 Корпустағы ескертетін жапсырма, жапсырма-көрсеткіш (бар болса) және бұйымның сериялық нөмірі бар кестешені орнында міндетті түрде сақтаңыз!

*Тасымалдаған немесе төмен температураларда сақтаған соң аспапты қосар алдында кем дегенде 2 сағат бөлім температурасында ұстау қажет.*


Құралдың корпусын ылғалды матамен сүртіңіз де құрғатыңыз.

Кереғарлықты сақтай отыра, қашықтықтан басқару пультіне қоректендіру элементтерін (жиынтыққа кірмейді) орнатыңыз.

 Қоректендіру элементтерін орнату кезінде қолдарыңыз және құрылғы құрғақ болуы тиіс.

## II. ҚҰРАЛДЫ ПАЙДАЛАНУ

**Аспапты жинау** (A2 схемасын қараңыз, 5 бет)

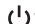
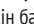
 Аспапты жинауға кірісер алдында, оның зарядтау станциясы электрмен қоректендіру желісінен сөндірілгеніне, аспаптың сөніп тұрғандығына көз жеткізіңіз.


Корпус пен алдыңғы бампер арасындағы қорғаныс ендірмені алып тастаңыз. Щеткаларды оларға көрсетілген таңбалауға сәйкес қатаң орнатыңыз: R – R саңылауына, L – L саңылауына.


### Аккумуляторды зарядтау


Аспапты пайдаланар алдында аккумулятордың батареясын толықтау қуатсыздандыру қажет (A3 схемасын қараңыз, 5 бет).

1. Зарядтау станциясын электр желісіне қосыңыз және оны қабырғаға тығыз орнатыңыз, зарядтау станциясының индикаторы жанады. Егер тікелей қабырғаға жақындатып орнату мүмкіндігі болмаса, станцияны кез келген тегіс қабатқа орнатыңыз. Зарядтау станциясынан екі метр радиусында шаңсорғыш-робот заряд алу үшін станцияға кедергісіз орала алуы үшін, кез келген кедергі тұғызуы мүмкін заттар болмауы керек.

2.  түймесін басып тұрыңыз, дыбыстық сигнал естіледі,  түймешігінің индикаторы жасыл түспен жанатын болады.

3. Аспапты зарядтау станциясына аспап корпусының төменгі жағындағы контактілер зарядтау станциясының контактілерімен сәйкес келетіндей орнатыңыз,  түймешігінің индикаторы жасыл түспен жыпылықтайтын болады. Аккумулятордың толық зарядталу уақыты 4–5 сағат.

 Алғаш рет пайдаланар алдында аккумулятордың қызмет ету мерзімін ұзарту үшін оны 12 сағат бойы зарядтауға кеңес беріледі.

4. Құрылғы толығымен зарядталғаннан кейін,  түймешігінің индикаторы үнемі жасыл түспен жанып тұратын болады.

 Аспаптың үзіліссіз жұмыс істеуінің максималды уақыты едендік жабын мен тазалау аймағындағы жиһаздың орналасуына байланысты 160 минут құрайды.

 НАЗАР АУДАРЫҢЫЗ! Аспаппен дұрыс байланыс үшін зарядтау станциясы электр желісіне қосылып тұруы керек.


*Аккумулятор зарядының деңгейі сыни деңгейге дейін түскенде, аспап автоматты түрде зарядтау станциясына қайта оралады. Егер қандай да бір себептермен станцияға қайта орала алмай қалса және заряды толық таусылса, аспапты станцияға қолмен апарып қойыңыз және аспап пен зарядтау станциясының контактілері сәйкесетіндей орнатыңыз.*

*Ұзақ сақтар алдында аспап аккумуляторын толығымен зарядтау.*

### REDMOND Robot қосымшасы арқылы құрылғыны қашықтан басқару

REDMOND Robot қосымшасы смартфон немесе планшет арқылы құрылғыны қашықтан бақылауға мүмкіндік береді.

1. Өзіңіздің смартфон немесе планшетіңізге REDMOND Robot қосымшасын App Store немесе Google Play қосымша магазиндерінен жүктеуге болады (пайдаланылатын құрылғының операциялық жүйесіне байланысты).

 Минималды қолдалатын операциялық жүйені компанияның [www.redmond.company](http://www.redmond.company) ресми сайтында немесе App Store және Google Play дүкендеріндегі қосымшаның сипаттамасынан анықтаңыз.

2. REDMOND Robot қосымшасын іске қосыңыз, аккаунтты жасаңыз және экрандағы көмекші сөздерді орындап отырыңыз.

3. «+» белгісіне басып және QR-кодты сканерлеп, құрылғыны қосымшаға қосыңыз:



4. Іске қосқан кезде іске қосудың индикаторы жыпылықтайтын болады.
5. Іске қосу сәтті болғанда іске қосудың индикаторы үнемі жанып тұратын болады.

**⚠** Қосымшаға қосылу үшін аспап Wi-Fi желісінң әрекет ету аймағында болуы тиіс. Шаңсорғыш зарядтау станциясында болмауы керек.

Енді сіз аспапты қашықтықтан басқара аласыз. ҚБ пультімен салыстырғанда, қосымша функционалы кеңейтілген.

### Аспапты пайдалану

Тазалауды бастар алдында еденнен барлық сымдарды, сөмкелерді, аяқ киімді, балалардың ойыншықтарын және аспап қозғалуына кедергі жасай алатын немесе ол тазалау барысында кенет бүлдіріп немесе төңкеріп алатын басқа заттарды жинаңыз. Робот шаңсорғышқа үй-жайдың ішінде кедергісіз қозғалуын қамтамасыз ету үшін орындықтарды, шымылдықтарды, перделерді көтеріп қойыңыз. Егер аспап пайдаланылатын үй-жайда сынғыш, оңай қирайтын заттар бар болса немесе майшамдар жанып тұрса, олар еденде тұрмағанына немесе аспап тазалау барысында кенет төңкеріп алатын жиһаздарға орнатылмағанына көз жеткізіңіз (А4 сұлбаны қар., 6-бет).

1. Егер дымқыл тазалау қажет болса контейнерді арнайы тесік арқылы толтырыңыз (А5 схеманы (7 бет) қар.). Алғашқы пайдаланар алдында ылғалды тазалауға арналған қондырманы шайыңыз және сығыңыз – осылай ол ылғалды тазалауға арналған контейнерден берілетін суды жақсырақ сіңіреді. Саптаманы негізге бекітіңіз. Шаңсорғыштың түбіндегі тесікке қондырма негізінде қаңқаларды қойып, қондырманы төмен түсіріңіз және оған сілтіге дейін басыңыз. Қондырманы шешу үшін, ұқыпты тартыңыз, оны корпусқа көтеріп, тартыңыз.

**STOP** Ылғал тазалауға арналған саптамасыз суы бар ылғалды тазалауға арналған контейнерді пайдаланбаңыз!

Контейнерді тек су құбырымен толтырыңыз, суға қоспаңыз және дозаторлардың ластануын болдырмау үшін химиялық жуғыш құралдарды пайдаланбаңыз. Кілем жабындарында ылғалды жинау үшін контейнер мен саптаманы пайдаланбаңыз – олар шаңсорғыштың қозғалысына кедергі келтіреді.

Аспапты ол ылғалды тазалауға арналған контейнермен жұмыс істеп тұрғанда қадағалаусыз қалдырмаңыз – аспаптың қозғалуы қиындаған кезде де судың қондырмаға берілуі жалғаса береді, бұл едендік жабынның дымқылдануына әкелуі мүмкін.

**⚠** Ылғалды тазалаудан кейін контейнерді пайдаланғаннан кейін, ағып кетулерге жол бермеу үшін, одан суды ылға ағызыңыз.

2. Аспаптың корпусында түймесін немесе қашықтан басқару пультіндегі түймесін басыңыз. Аспап жұмысты бастайды, түймешігі үнемі жасыл түспен жанып тұратын болады.
3. Қажет болған жағдайда жұмыс тәртіптемесін өзгертіңіз («Жұмыс режимін таңдау» бөлімін қараңыз).
4. және түймешіктердің көмегімен сорудың бір күшін орнатыңыз. түймесін басқанда қуат азаяды, түймешігін басқанда күшейеді.
5. Күту режиміне өту үшін түймесін немесе қашықтан басқару пультіндегі түймесін басыңыз, түймешігі жасыл түспен жыпылықтайтын болады. Күту режимінде тазалау жұмысы жасалмайды.
6. Құрылғыны ұйқы режиміне қою үшін, түймесін басып тұрыңыз, аспаптан дыбыстық сигнал естіледі де, түймесін индикатор өшеді. Ұйқы режимінде құрылғы қашықтықтан басқару пультіне жауап бермейді. Ұйқы режимінен шығу үшін түймесін басып тұрыңыз, құрылғы дыбыстық сигнал береді, түймесі жасыл түспен жанады.

**i** Бір 10 минут бойы әрекетсіздік болған жағдайда аспап автоматты түрде ұйқы тәртіптемесіне өтеді.

7. Жұмыстар аяқталғаннан кейін аспап зарядтау станциясына қайтады. Сондай-ақ қашықтан басқару пультіндегі түймесін басыңыз немесе аспаптың корпусында түймесін зарядтау станциясына мәжбүрлі түрде қайтару үшін пернесін басыңызға болады, түймешігінің индикаторы сары түспен жанатын болады.

### ҚБ пульті арқылы жұмыс режимін таңдау

Күту режиміндегі қашықтан басқару құралындағы түймелермен немесе аспаптың тікелей жұмыс істеу кезінде жұмыс істеу режимдерін таңдауға болады:

- **AUTO** батырмасы – «ирек» тәртіптемесі;
- батырмасы – бұрыштарды жинау режимі;
- батырмасы – тіркелген аймақты тазалау;
- батырмасы – кездейсоқ бағыт режимі.

	«Ирек» тәртіптемесі	Құрылғы ирек жол бойымен қозғалады
	Бұрыштарды жинау режимі	Аспап қабырғалар мен кедергілер бойымен қозғала отырып, үй-жайды периметрі бойымен тазалайды




	Тіркелген аймақты тазалау	Аспап спираль бойынша жылжиды, траекторияны біртіндеп кеңейтеді, содан кейін – траекторияны азайта отырып, кері бағытта Әсіресе шаң басқан жерді жиыстыру үшін
	Кездейсоқ бағыт режимі	Аспап бөлменің ерекшеліктеріне сәйкес маршруты құрастыра отырып, барлық алаңды кезектеп тазалайды

Автоматтық режимдердің біреуінде жұмыс жасау кезінде немесе күту режимінде аспапты қолмен басқару үшін қозғалыс бағытын таңдау түймесін басып тұрыңыз:

- ▲ – тік қозғалу. Сіз пернені басып ұстап тұрған кезде аспап тіке қозғалатын болады;
- ◀ – солға бұрылыс. Сіз пернені басып ұстап тұрған кезде аспап өз осімен солға қарай қозғалады;
- ▶ – оңға бұрылыс. Сіз пернені басып ұстап тұрған кезде аспап өз осімен оңға қарай қозғалады;
- ▼ – артқа қозғалу. Құрылғы 180° айналады.

### Дыбыс белгілерін ажырату

Сіз дыбыстық дабылдарды аспаптың қоса/өшіре аласыз. Ол үшін тазалау кезінде  түймесін басыңыз.

### Жинауды жоспарлау функциясы

Функция REDMOND Robot қосымшасында қолжетімді.

## III. АСПАП КҮТІМІ



Жұмыстың барынша тиімділігін қамтамасыз ету үшін аспапты екі аптада бір рет толық тазалау ұсынылады. Шаң жинағышты әрбір қолданғаннан кейін тазалаңыз.

Құралды тазалауға кіріспес бұрын, оның электр желісінен ажыратылғанына көз жеткізіңіз. Аспаптың корпусын және зарядтау станциясын дымқыл жұмсақ матамен сүртіңіз. СУЛАМАҢЫЗ!



Аспаптың корпусын судың астына немесе суға салуға **ТҮЙІМ САЛЫНАДЫ**.

Аспапты тазалау кезінде абразивтік және химиялық агрессивтік заттарды, қатты жабындыларымен сорғыштарды пайдаланбаңыздар.

Шаңжинағышты және шығаберістері HEPA-сүзгісін тазалау тәртібін **A6** сұлбасында (8 бет) қараңыз.

Ылғалды жинауға арналған саптамалар және контейнерінің тазалау тәртібін **A7** схемасынан қар (9 бет).

Шеткелерді тазалау тәртібін **A8** схемасынан қар (9 бет).

Дозаторлар тазалау тәртібін **A9** схемасынан қар (10 бет).

Аспаптың шеткесі, ылғалды жинауға арналған контейнерінің және саптамалар ағынды суда тазартыла алады. Керек болған жағдайда құрғақ жуғыш заттарды қолдануға болады. Қайта пайдалану алдында толық кептіріңіз!



Аспаптың қозғалатын бөліктерін ластанудың болуына мезгіл-мезгіл тексеріңіз, жабысқақ қоқыспен бұғаттау олардың сынуына әкелуі мүмкін!

Аккумулятор ауыстыруды **A10** сызбасын қараңыз (11 бет).



Аккумулятор қалдықтарды қайта өңдеу бойынша жергілікті бағдарламаға сәйкес пайдаға асыру керек. Қоршаған ортаға қамқорлық білдіріңіз: мұндай бұйымдарды әдеттегі тұрмыстық қоқыспен тастамаңыз.

HEPA-фильтрін ауыстыру тәртібін **A11** схемасынан қар (12 бет).



Шығатын HEPA-сүзгіні жұмаңыз – бұл оны істен шығаруы мүмкін.

HEPA-сүзгі жұмысының ресурсы 12 айдан басқа жоқ уақытты құрайды.


### Сақтау және тасымалдау

Сақтау және қайта пайдаланудың алдында құралдың барлық бөліктерін тазалап, түгел құрғатыңыз. Құралды құрғақ желденетін жерде жылыту аспаптарынан алыс және тікелей күн сәулелерден алыс сақтаңыз.

Тасымалдау және сақтау кезінде құралдың зақымдануына және/немесе ораманың бүтіндігіне әкелуі мүмкін құралды механикалық әсерлерге ұшыратуға тыйым салынады.

Құралдың орамасын су мен басқа да сұйықтықтардан сақтау қажет.

## IV. СЕРВИС-ОРТАЛЫҚҚА ЖОЛЫҒАР АЛДЫНДА

Ақаулық	Мүмкін болатын себептері	Жою әдістері
Аспап жұмыс істемейді		
 түймесі қызыл жанады	Аспап аккумуляторының заряды таусылды	Аккумуляторды толығымен зарядтаңыз («Аккумуляторды зарядтау» бөлімін қараңыз)
Орналынған уақытта тазарту жүргізілмейді	Электрлік розетка жұмыс істемейді	Құралды жұмыс істеп тұрған розеткаға қосыңыз
	Қуат көзі адаптері электр желісіне қосылмаған	Қуат көзі адаптердің қосу дұрыстығын тексеріңіз
Аспап жұмыс істемейді	Аспап зарядтау станциясына дұрыс орнатылмаған	Аспапты зарядтау станциясына – аспап корпусының төменгі бөлігіндегі түйіспелер зарядтау станциясындағы түйіспелермен сәйкес келетіндей етіп орнатыңыз

Ақаулық	Мүмкін болатын себептері	Жою әдістері
Аккумулятор тез таусылады	Сүзгілер, негізгі қылшақ, айналатын щеткалар	Қоқымдарды алып тастаңыз, құралды тазартыңыз («Аспаптың күтімі» құралды тазартуды жүргізіңіз)
⚡ түймесі қызыл жылтықтайды және бір дыбыстық сигнал естіледі	Алдыңғы бампер қатесі, аспаптың қозғалысы бұғатталған	Аспапқа жол бөгет жасамаңыз, аспапты тым тығыз кеңістікте пайдаланбаңыз
⚡ түймесі қызыл жылтықтайды және екі дыбыстық сигнал естіледі	Доңғалақтар бетінен үзілді	Құралды тегіс бетке орнатыңыз және қайтадан қосыңыз
⚡ түймесі қызыл жылтықтайды және төрт дыбыстық сигнал естіледі	Доңғалақтардың айналуы қиын, аспап кетпеліп қалды	Аспаптың дөңгелектерін тексеріңіз, аспаптарға қыспаңыз, аспаптарға бірдеңе қоймаңыз
Бүйірлік щеткалар айнамайды	Қылшақтар жабысып қалған қоқыспен ластанған	Щеткаларын тексеріңіз, жабысқан қоқыс жойыңыз («Аспап күтімі» бөлімін қараңыз)
Аралас контейнер суға толы, бірақ ылғалды жинауға арналған саптама суанбайды	Дозаторларды ауыстыру қажет	Дозаторларды ауыстыру «Аспапты күту» бөліміне сәйкес жүргізіңіз
Синхронизациялау әрекеті сәтсіз болды	Wi-Fi желісі бойынша қосылыс жоқ Ұялы құрылғыда ғаламтор өшіп тұр	Wi-Fi желісі жұмысының дұрыстығын тексеріңіз Ұялы құрылғыда ғаламтор қосыңыз
Құрал қатты шу шығарады	Шаң жинағыш-контейнері толып кеткен	Шаң жинағыш-контейнерді тазалаңыз
Аспап жұмыс істейді, бірақ ҚБ пультінің пәрмендеріне жауап бермейді	ҚБ пультімен аспаптың арасындағы қашықтық тым үлкен	ҚБ пультімен аспаптың арасындағы қашықтықты қысқартыңыз
	Аспаптың ИК-сигналы шаңсорғышқа жетпейді	Аспаптың ИК-қабылдағышы басқа жаққа бұрылған немесе сигналдың жолында кедергілер кездесуде
Коректендіру элементтерінің ыдысы таусылған		«Алғашқы қосар алдында» бөліміне сәйкес коректендіру элементтерін ауыстырыңыз
Аспап жұмыс істейді, бірақ ҚБ пультінің пәрмендеріне жауап бермейді	ИК-қабылдағыш және аспаптың датчиктері ластанған	Аспап корпусының бүйір жағын ылғалды жұмсақ матамен сүртіңіз
Құралдың қозғалысы бұзылған		
Аспап жинастыруға кіріспейді немесе дұрыс қозғалмайды	Шаңсорғыш тым қарақоңыр жабын жинастыруын орындайды	Үй-жайға жарық күн сәулесінің түсуіне жол бермеу үшін пердені жауып қойыңыз. Жинастыруды неғұрлым төмен жарықтандыруда жүргізіңіз
Аспап жинастыруға кіріспейді немесе дұрыс қозғалмайды	Шаңсорғыш жарықты қатты шағылыстыратын жабын жинастыруын орындайды	Шаң жинағыш-контейнерді тазалаңыз



Егер қателікті дұрыстай алмасаңыз, авторизацияланған сервистік орталыққа жүгініңіз.

Кепілдіктен кейінгі жөндеуге арналған қосалқы бөлше имктерді табуға болады сайт <https://redmondsale.com>

## V. КЕПІЛДІКТІ МІНДЕТТЕМЕЛЕР

Осы бұйымға сатып алынған сәттен 12 ай мерзіміне кепілдік беріледі. Кепілдік кезеңі ішінде дайындаушы жөндеу, бөлшектерді ауыстыру немесе барлық бұйымды ауыстыру жолымен кез келген зауыттық ақауларды жоюға міндеттенеді. Кепілдік тек сатып алу күні түпнұсқалық кепілдік талонында дүкен мөрімен және сатушы қолымен расталған жағдайда ғана күшіне енеді. Осы кепілдік тек бұйым пайдалану бойынша нұсқаулыққа сәйкес қолданылған, жөнделмеген, бұзылмаған және онымен дұрыс жұмыс істеу нәтижесінде зақымданбаған, сонымен қатар бұйымның толық жинағы сақталған жағдайда танылады. Осы кепілдік бұйымның табиғи тозуына және шығын материалдарына таралмайды (сүзгілер, аккумуляторлық қоректену көздеріне және т. б.).

Бұйымның қызмет мерзімі мен оған кепілдікті міндеттемелердің қолданыс мерзімі бұйым сатылған немесе өндірілген кезден есептеледі (егер сату күнін анықтау мүмкін болмаса). Аспап өндірілген күнді бұйым корпусының сәйкестендіру жапсырмасындағы сериялық нөмірден табуға болады. Сериялық нөмір 13 белгіден тұрады. 4-ші және 5-ші белгілер айды, 6-шы және 7-ші – құрылғының шығарылған жылын білдіреді.

0	0	0	1	1	2	2	3	3	3	3	3
---	---	---	---	---	---	---	---	---	---	---	---

1 – өндірілген айы (01 – қаңтар, 02 – ақпан ... 12 – желтоқсан)  
2 – өндірілген жылы (21 – 2021 ж., 22 – 2022 ж. ... 30 – 2030 ж.)  
3 – үлгінің сериялық нөмірі

Өндіруші бекіткен аспаптың қызмет ету мерзімі бұйымның пайдаланылуы осы нұсқаулық пен қолданылатын техникалық стандарттарға сәйкес жүзеге асырылғанда, сатып алынған күнінен бастап 3 жыл құрайды.

*Орамды, пайдаланушы нұсқаулығын, сонымен қатар аспаптың өзін қалдықтарды қайта өңдеу бойынша жергілікті бағдарламаға сәйкес пайдаға асыру керек. Қоршаған ортаға қақжорлық білдіріңіз: мұндай бұйымдарды әдеттегі тұрмыстық қоқыспен тастамаңыз.*



Товар сертифицирован в соответствии с Федеральным законом «О техническом регулировании» и соответствует требованиям Технического регламента Таможенного союза ТР ТС 004/2011 «О безопасности низковольтного оборудования», Технического регламента Таможенного союза ТР ТС 020/2011 «Электромагнитная совместимость технических средств», Технического регламента Евразийского экономического союза «Об ограничении применения опасных веществ в изделиях электротехники и радиоэлектроники» ТР ЕАЭС 037/2016.

Изготовитель: «Пауэр Пойнт Инк. Лимитед» №1202 Хай Юн Гэ (В1) Лин Хай Шан Чжуан Сямейлин Фугьян, Шеньжень, Китай, 518049.

Импортер в России: ООО «ИЛОТ», 198099, г. Санкт-Петербург, ул. Промышленная, д. 38, к. 2, лит. А.

Importer (EU): SIA "SPILVA TRADING", Edoles iela 5, Riga, Latvia, LV1055.

© REDMOND. Все права защищены. 2023.

Воспроизведение, передача, распространение, перевод или другая переработка данного документа или любой его части без предварительного письменного разрешения правообладателя запрещены.

**App Store** является знаком обслуживания **Apple Inc.**, зарегистрированным в США и других странах.

**Google Play** является зарегистрированным товарным знаком компании **Google Inc.**

[www.redmond.company](http://www.redmond.company)  
[www.multivarka.pro](http://www.multivarka.pro)  
Made in China

VR1321S-CIS-UM-1